

Výroční zpráva za rok 2006

§21 zák. č. 563/1991 Sb.	<i>DATUM:</i> 14.05.2007	<i>Návrh</i>	<i>CELKEM LISTŮ:</i>
<i>VYPRACOVAL:</i> Ing. Milan Hůlka			<i>KONTROLOVAL A ZODPOVÍDÁ:</i> Ing. Zdeněk Friedberger, CSc.

Výroční zpráva za rok 2006

- Obsah:
1. Historie a současnost společnosti
 2. Vývoj právního postavení společnosti
 3. Významné stavby posledních let
 4. Rozhodující předmět činnosti
 5. Organizační struktura
 6. Statutární orgány
 7. Přílohy

1. Historie a současnost společnosti

Naše společnost MEACONT Praha spol. s r. o. vznikla v březnu roku 1992. Původně jako inženýrsko projektová firma se velice záhy začala profilovat i jako firma dodavatelská a v posledních 10ti letech také jako firma montážní a údržbová. Nicméně činnost inženýrská a projektová zůstávají její hlavní náplní

Kromě uvedených základních činností se naše společnost angažuje také v chovu a výcviku koní.

Firma v roce 2003 dokončila, po téměř čtyřech letech, hlavní část výstavby vlastního areálu a přenesla do něho své sídlo a vedení společnosti.

V současné době má naše firma licenci k provozování 19ti předmětů podnikání, jak je patrné z výpisu z Obchodního rejstříku v příloze

V roce 2004 došlo k navýšení základního kapitálu a to z 5.000.000,- CZK na 34.200.000,- CZK. Současně došlo ke zvýšení počtu společníků na 3, jmenovitě se jedná o:

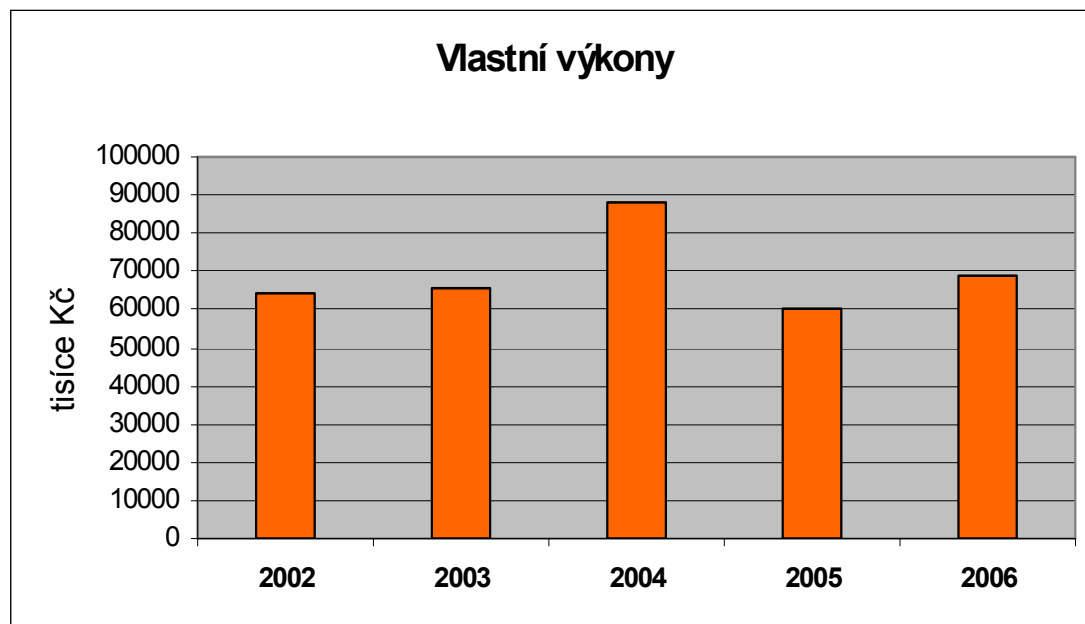
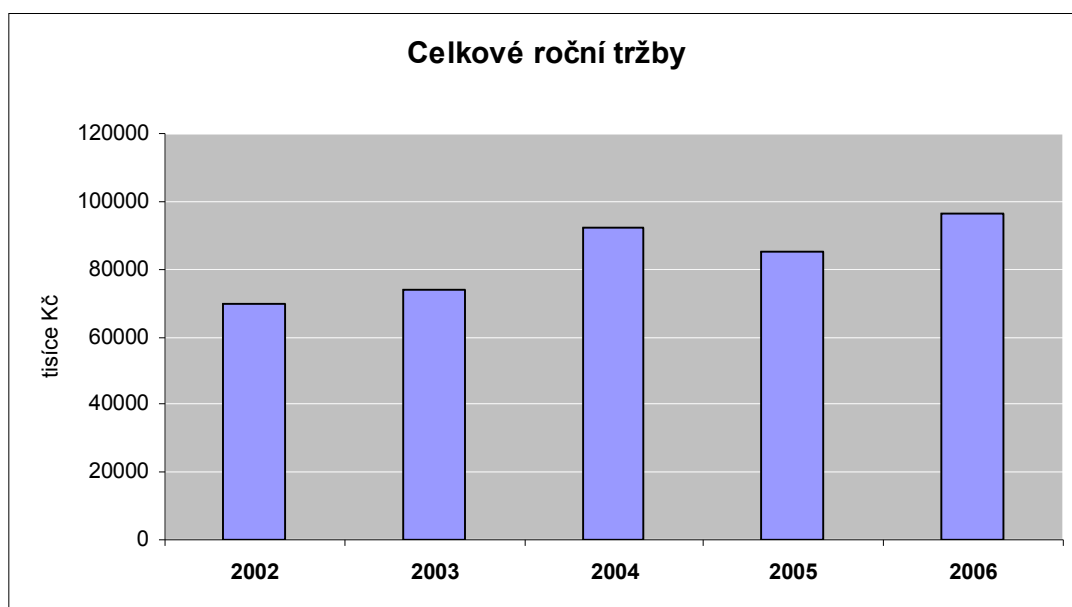
- Ing. Zdeněk Friedberger, CSc., Chrást 192, 289 14 Poříčany
- Ing. Milan Hůlka, Eledrova 559, 181 00 Praha 8
- AB Control Company LLC, 30 Old Rudnick Lane DE 19901 Kent County, Delaware, USA

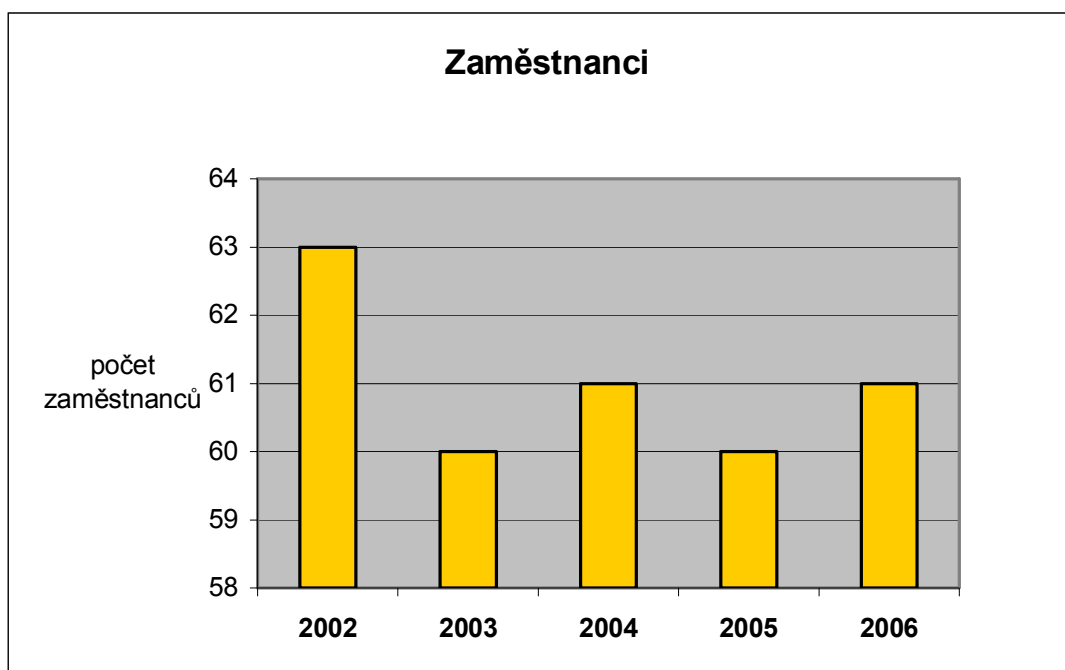
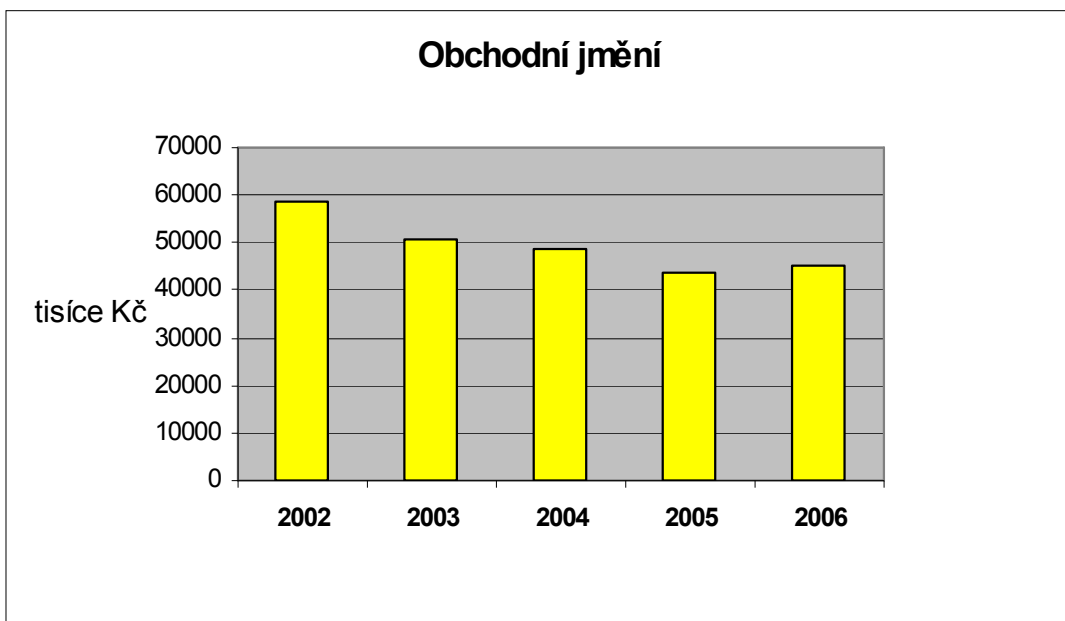
V roce 2005 byl rozšířen počet jednatelů na celkem 4.

V roce 2006 byla zahájena recertifikace systému managementu organizace dle norem ISO 9001:2000 a ISO 14001:2004, která pak byla následně v naší firmě začátkem roku 2007 dokončena.

Společnost se dlouhodobě zaměřuje na řešení projektů a inženýrských činností všech obtížnostních kategorií v oblasti klasické i jaderné energetiky a dopravních staveb. Tomu odpovídá i skladba technická úroveň našich pracovníků. Zpracovává projekty všech stupňů pro energetiku a dopravní stavby.

1.1 Vývoj vybraných ukazatelů společnosti za poslední období





Všechny křivky vykazují příznivý, stabilní charakter, což bylo záměrem . Nepříznivý pokles vlastních výkonů z předchozího roku se podařilo eliminovat.

- 1.2 Na vlastní vývoj a výzkum bylo vynaloženo 30.000,- Kč – ostrovní provoz Jihočeského kraje.
- 1.3 V rámci jednotlivých smluv o dílo jsou zařazovány články týkající se ochrany životního prostředí. Společnost se podílí na dodávkách a údržbě emisního monitoringu pro elektrárenské zdroje velkého znečištění.
- 1.4 Společnost poskytuje půjčky pracovníkům pro zlepšení jejich sociálních podmínek. Vysílá pracovníky na semináře a školení.
- 1.5 První ovládající osoba Ing. Zdeněk Friedberger má ve společnosti obchodní podíl ve výši 57%. Druhá ovládající osoba, AB Control Company LLC má ve společnosti obchodní podíl 42 %. Do roku 2006 měl Ing. Zdeněk Friedberger podíl ve společnosti ONNA, který tohoto roku prodal.
- 1.6 Vlastní akcie, zatímní listy, obchodní podíly a akcie nebyly pořizovány.
- 1.7 Společnost nemá organizační složku v zahraničí.
- 1.8 Informace o skutečnostech, které nastaly po konci rozvahového období
Společnost ukončila recertifikaci podle norem ISO 9001 a ISO 14001. Na základě výsledku auditu byla společnost zařazena na Vendor List významné evropské společnosti AREVA. Byl prodán kůň Joshua z vlastního chovu do zahraničí.
- 1.9 Předpokládaný vývoj společnosti

Společnost MEACONT Praha spol. s r. o. musí těžit z toho nejpodstatnějšího co je jí vlastní. Tím je velmi vysoká odbornost, znalosti, zkušenosti, tradice a profesionalita. Nadále se bude silně angažovat v projektových pracích a to zejména v oblasti velké energetiky a dopravních staveb. Totéž bude platit pro práce navazující na ustanovení Kodexu přenosové soustavy ČR a údržby zařízení měření a regulace a elektro. Zvláštní důraz budeme klást na komplexní dodávky, ve kterých jsme v minulosti slavili značné úspěchy, ale nebyli v poslední době příliš úspěšní.

Pokud jde o chov a výcvik koní bude se dále rozvíjet v započatém směru. Chceme navázat na úspěšný rok 2006, ve kterém byl prodán kůň Nautius po výcviku a k prodej připraven kůň Joshua. Klisna Rachel je připravována pro soutěže ZL a L. Plánuje se zakoupit odstávče (či dvě odstávčata), u kterých by se po základním výcviku rozhodlo buď o prodeji, či o dalším výcviku.

V penzionu areálu Chrást byl v roce 2006 po opakovaných průtazích zahájen provoz ubytovacích služeb. Reklama ubytovacích služeb je prováděna přes jeden portál Internetu.

- 1.10 V roce 2007 uvažujeme s výdaji do výzkumu a vývoje v rámci plánované akce udržení trvalého rozvoje v rámci zakázky „Ostrovní provoz Jihočeského kraje“.
- 1.11 Rozpracovanost na konci účetního období 2006 činila 1.628.674,- Kč. (z.č. 3562M.04 údržba EMĚ I ve výši 1.513.000,- Kč a z č. 3972M.EMĚ, TMA frekvenční měniče ve výši 115.674,- Kč)

2. Vývoj právního postavení společnosti

Naše společnost byla založena jako společnost s ručením omezeným. Pokud se týče změn týkajících se zápisu v obchodním rejstříku, tak změnami bylo postupné rozšiřování předmětů podnikání do dnešních 19ti, změny sídla a navýšení základního jmění v roce 2004.

3. Významné stavby v posledních letech.

Společnost MEACONT Praha spol. s r. o. se profiluje v řadě předmětů podnikání. Lze konstatovat, že rozšiřování předmětu činnosti bylo vynuceno požadavky odběratelů. Původně především projektová firma jsme nyní i firmou specializující se na investiční dodávky, všechny druhy údržby v oblasti měření a regulace a elektro, měření fyzikálních veličin a jeho vyhodnocování; jsme certifikační autoritou pro oblast vymezenou Kodexem přenosové soustavy ČR a podnikáme v oblasti chovu a výcviku koní.

Mezi nejdůležitější stavby řadíme:

- 3.1. Energotrans a.s. elektrárna Mělník I včetně zajišťování běžné a nahodilé údržby.
- 3.2. ČEZ a.s. certifikace podpůrných služeb na všech klasických výrobnách v ČR a v Turecku, projekty na obnově SKŘ jaderné elektrárny Dukovany.
- 3.3. Pražská teplárenská a.s., projektová a inženýrská příprava parovodních přípojek.
- 3.4. Dopravní podnik hl.m. Prahy a.s. a IDS Praha a.s. služby MHD, projektová a inženýrská činnost.
- 3.5. ŠKODA Praha, a.s. subdodávky pro projekt výstavby ele ETU II.
- 3.6. ČKD Praha DIZ, Energy Ústí nad Labem

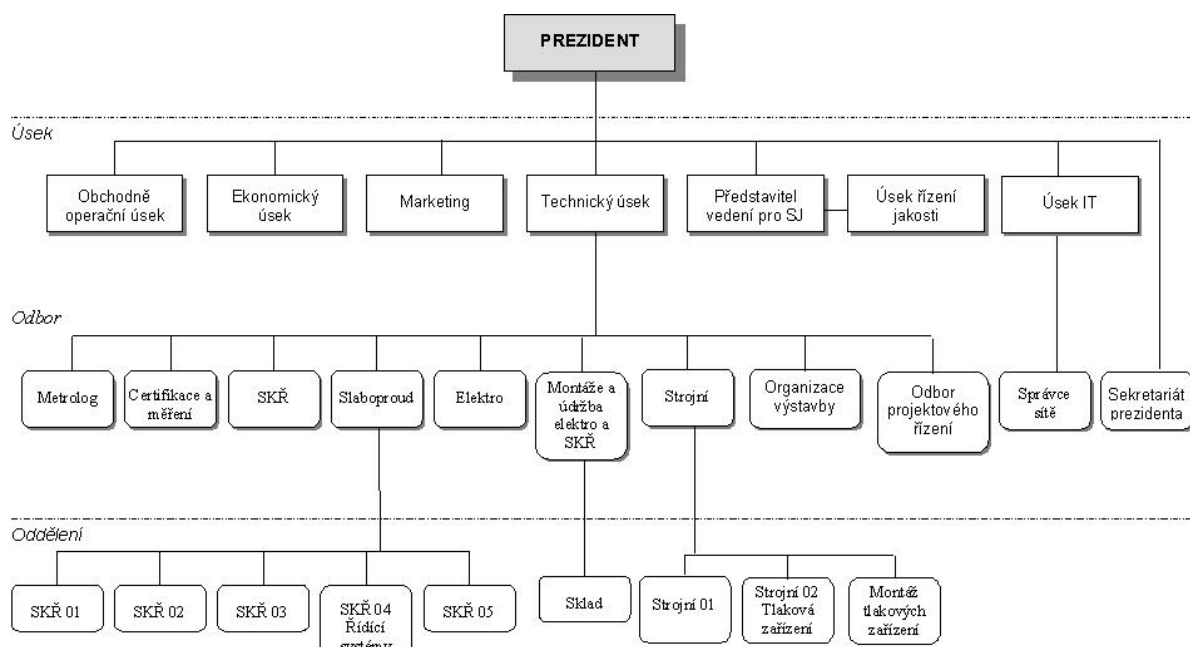
4. Rozhodující předmět činnosti

Mezi rozhodující předměty činnosti řadíme:

- 4.1. Projektovou činnost
- 4.2. Dodávky, montáže, uvádění do provozu a údržbu zařízení ASŘTP a profese elektro
- 4.3. Měření a vyhodnocování fyzikálních veličin a zpracování autorizačních dokumentů

5. Organizační struktura podniku

Organizační strukturu společnosti popisuje následující obrázek:



6. Statutární orgány

- 6.1. Jednatel: Ing. Milan Hůlka, Praha 8, Eledrova 559, PSČ 181 00
- 6.2. Jednatel: Ing. Zdeněk Friedberger, CSc., Chrást 192, Poříčany PSČ 289 14
- 6.3. Jednatel: Ing. Miroslav Balda, Hvězdova 37/1322, 140 00 Praha 4
- 6.4. Jednatel: Ing. Tomáš Tichý, Družstevní 1422, 251 01 Říčany

7. Přílohy

- 7.1. Zprava o vztazích mezi propojenými osobami
- 7.2. Zpráva auditora
- 7.3. Výpis z OR